

## บทที่ 3

---

สรุปผลการปฏิบัติตามมาตรการป้องกันและ  
แก้ไขผลกระทบสิ่งแวดล้อมและมาตรการ  
ติดตามตรวจสอบผลกระทบสิ่งแวดล้อม  
และข้อเสนอแนะ

## บทที่ 3

### สรุปผลการปฏิบัติตามมาตรการป้องกันและแก้ไขผลกระทบสิ่งแวดล้อม และมาตรการติดตามตรวจสอบผลกระทบสิ่งแวดล้อม และข้อเสนอแนะ

#### 3.1 สรุปผลการปฏิบัติตามมาตรการป้องกันและแก้ไขผลกระทบสิ่งแวดล้อม

บริษัท ทูสโตน จำกัด ผู้ถือประทานบัตรที่ 31705/16042 โครงการเหมืองแร่ดินอุตสาหกรรมชนิดดินเหนียวสี ตั้งอยู่หมู่ที่ 11 ตำบลส้มป่อย อำเภอจัตุรัส จังหวัดชัยภูมิ ได้ปฏิบัติตามมาตรการป้องกันและแก้ไขผลกระทบสิ่งแวดล้อมที่ระบุไว้ในหนังสือที่ ทส 1009.2/4289 ลงวันที่ 8 พฤษภาคม 2555 สามารถสรุปได้ดังนี้

1. ปัจจุบันโครงการเปิดทำเหมืองแร่บริเวณบ่อเหมือง A โดยวิธีเหมืองทาบ (Open Pit) มีลักษณะเป็นชั้นบันไดความสูงไม่เกิน 4 เมตร ความกว้างไม่น้อยกว่า 4 เมตร และมีความลาดชันรวมของหน้าเหมืองไม่เกิน 45 องศา
2. โครงการได้จัดสร้างบ่อดักตะกอน และบ่อรับน้ำ (Sump) เพื่อรองรับน้ำขุ่นขึ้นจากหน้าเหมือง
3. โครงการได้จัดสร้างคันทำนบและคูระบายน้ำเพื่อรองรับน้ำขุ่นขึ้นจากกิจกรรมการทำเหมือง
4. โครงการได้ปลูกต้นไม้เสริมบริเวณคันทำนบที่จัดสร้างขึ้นเพื่อใช้เป็นพื้นที่กันชน (Buffer Zone)
5. โครงการได้ติดตั้งป้ายเตือนต่างๆ เช่น ป้ายจำกัดความเร็ว ป้ายเตือนระวังรถบรรทุกเข้า-ออก สัญญาณไฟกระพริบและป้ายแสดงรายละเอียดเกี่ยวกับประทานบัตร
6. โครงการได้จัดให้มีรถบรรทุกฉีดพรมน้ำตามแนวเส้นทางขนส่งแร่อยู่เป็นประจำ
7. โครงการได้จัดเตรียมอุปกรณ์ป้องกันอันตรายส่วนบุคคลให้แก่พนักงานอย่างเพียงพอและเหมาะสม
8. โครงการได้จัดตั้งคณะกรรมการมวลชนสัมพันธ์โดยมีตัวแทนจากโครงการ ผู้แทนจากชุมชนผู้แทนจากองค์กรปกครองส่วนท้องถิ่นเข้าร่วม
9. โครงการได้สนับสนุนกิจกรรมของชุมชน และหน่วยงานราชการในท้องถิ่น ตามโอกาสต่าง ๆ
10. โครงการได้จัดตั้งกองทุนเฝ้าระวังภาวะสุขภาพโดยจัดสรรเงินเข้ากองทุนปีละ 50,000 บาท

#### 3.2 สรุปผลการปฏิบัติตามมาตรการติดตามตรวจสอบผลกระทบสิ่งแวดล้อม

บริษัท ทูสโตน จำกัด ผู้ถือประทานบัตรที่ 31705/16042 โครงการเหมืองแร่ดินอุตสาหกรรมชนิดดินเหนียวสี ตั้งอยู่หมู่ที่ 11 ตำบลส้มป่อย อำเภอจัตุรัส จังหวัดชัยภูมิ ได้ปฏิบัติตามมาตรการติดตามตรวจสอบผลกระทบสิ่งแวดล้อมที่ระบุไว้ในหนังสือที่ ทส 1009.2/4289 ลงวันที่ 8 พฤษภาคม 2555 สามารถสรุปได้ดังนี้

##### 3.2.1 คุณภาพอากาศ

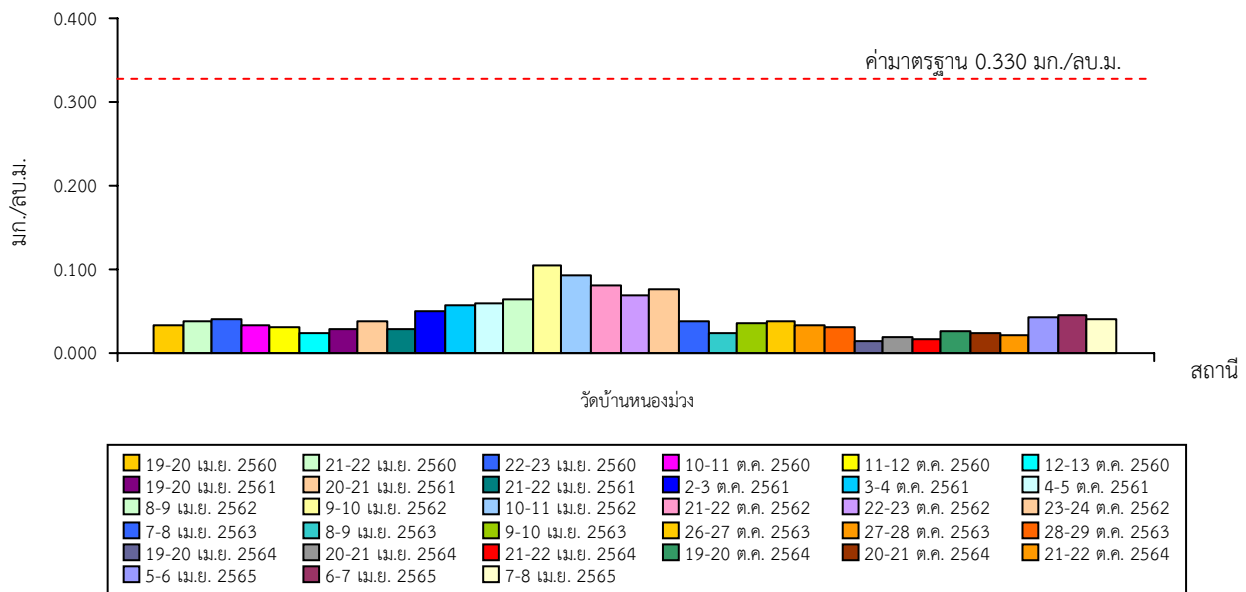
โครงการได้ปฏิบัติตามมาตรการป้องกัน และแก้ไขผลกระทบสิ่งแวดล้อมอย่างเคร่งครัด โดยเฉพาะมาตรการด้านคุณภาพอากาศ จึงทำให้ไม่ส่งผลกระทบด้านฝุ่นละอองต่อชุมชนที่อยู่ใกล้เคียง ซึ่งพิจารณาได้จากผลการตรวจวัดคุณภาพอากาศในรูปของปริมาณฝุ่นละอองแขวนลอยรวม (TSP) บริเวณวัดบ้านหนองม่วง ในปี พ.ศ. 2560-2565 พบว่ามีค่าอยู่ในช่วง 0.015-0.104 มิลลิกรัม/ลูกบาศก์เมตร ซึ่งอยู่ในเกณฑ์มาตรฐานตามประกาศคณะกรรมการสิ่งแวดล้อมแห่งชาติ ฉบับที่ 24 พ.ศ. 2547 เรื่อง กำหนดมาตรฐานคุณภาพอากาศในบรรยากาศโดยทั่วไปที่กำหนดค่า TSP ไว้ไม่เกิน 0.330 มิลลิกรัม/ลูกบาศก์เมตร รายละเอียดแสดงดังตารางที่ 3-1 และรูปที่ 3-1

ตารางที่ 3-1 สรุปผลการตรวจวัดคุณภาพอากาศ ในช่วงปี พ.ศ. 2560-2565

เดือนที่ตรวจวัด	ฝุ่นละอองแขวนลอยรวม (TSP) (มก./ลบ.ม.)
	วัดบ้านหนองม่วง
19-20 เม.ย. 2560	0.034
21-22 เม.ย. 2560	0.037
22-23 เม.ย. 2560	0.040
10-11 ต.ค. 2560	0.033
11-12 ต.ค. 2560	0.030
12-13 ต.ค. 2560	0.024
19-20 เม.ย. 2561	0.029
20-21 เม.ย. 2561	0.037
21-22 เม.ย. 2561	0.028
2-3 ต.ค. 2561	0.049
3-4 ต.ค. 2561	0.056
4-5 ต.ค. 2561	0.060
8-9 เม.ย. 2562	0.065
9-10 เม.ย. 2562	0.104
10-11 เม.ย. 2562	0.094
21-22 ต.ค. 2562	0.082
22-23 ต.ค. 2562	0.068
23-24 ต.ค. 2562	0.076
7-8 เม.ย. 2563	0.037
8-9 เม.ย. 2563	0.024
9-10 เม.ย. 2563	0.035
26-27 ต.ค. 2563	0.037
27-28 ต.ค. 2563	0.034
28-29 ต.ค. 2563	0.031
19-20 เม.ย. 2564	0.015
20-21 เม.ย. 2564	0.020
21-22 เม.ย. 2564	0.017
19-20 ต.ค. 2564	0.027
20-21 ต.ค. 2564	0.024
21-22 ต.ค. 2564	0.022
5-6 เม.ย. 2565	0.044
6-7 เม.ย. 2565	0.045
7-8 เม.ย. 2565	0.040
ค่ามาตรฐาน*	0.330

ที่มา : ตรวจวัดและวิเคราะห์โดยบริษัท ท็อปส์-แลบ คอนซิลแตนท์ จำกัด, 2560-2565

หมายเหตุ : \* มาตรฐานตามประกาศคณะกรรมการสิ่งแวดล้อมแห่งชาติ ฉบับที่ 24 พ.ศ. 2547 เรื่อง กำหนดมาตรฐานคุณภาพอากาศในบรรยากาศโดยทั่วไป



รูปที่ 3-1 กราฟแสดงผลการตรวจวัดปริมาณ TSP ในช่วงปี พ.ศ. 2560-2565

### 3.2.2 เสียง

โครงการได้ปฏิบัติตามมาตรการป้องกันและแก้ไขผลกระทบสิ่งแวดล้อมอย่างเคร่งครัด โดยเฉพาะมาตรการด้านเสียง จึงไม่ก่อให้เกิดผลกระทบด้านเสียงต่อพนักงานที่ทำงานในเหมืองรวมทั้งชุมชนใกล้เคียง พิจารณาได้จากการตรวจวัดระดับเสียงเฉลี่ย 8 ชั่วโมง ( $Leq$  8 hr.) และระดับเสียงสูงสุด ( $L_{max}$ ) บริเวณพื้นที่โครงการ ในปี พ.ศ. 2560-2565 พบว่า มีค่าระดับเสียงเฉลี่ย 8 ชั่วโมง มีค่าอยู่ในช่วง 45.1-62.8 เดซิเบล เอ ระดับเสียงสูงสุด มีค่าอยู่ในช่วง 73.8-96.8 เดซิเบล เอ และเมื่อนำค่าที่ตรวจวัดได้ไปเปรียบเทียบกับเกณฑ์มาตรฐานตามประกาศกระทรวงทรัพยากรธรรมชาติและสิ่งแวดล้อม เรื่องกำหนดมาตรฐานควบคุมระดับเสียงและแรงสั่นสะเทือนจากการทำเหมืองหิน พ.ศ. 2549 พบว่า มีค่าอยู่ในเกณฑ์มาตรฐานที่กำหนดไว้ คือค่า  $Leq$  8 hr. ไม่เกิน 75 เดซิเบล เอ และ  $L_{max}$  ไม่เกิน 115 เดซิเบล เอ แสดงดังตารางที่ 3-2 และรูปที่ 3-2 ถึงรูปที่ 3-3

ตารางที่ 3-2 สรุปผลการตรวจวัดระดับเสียง ในช่วงปี พ.ศ. 2560-2565

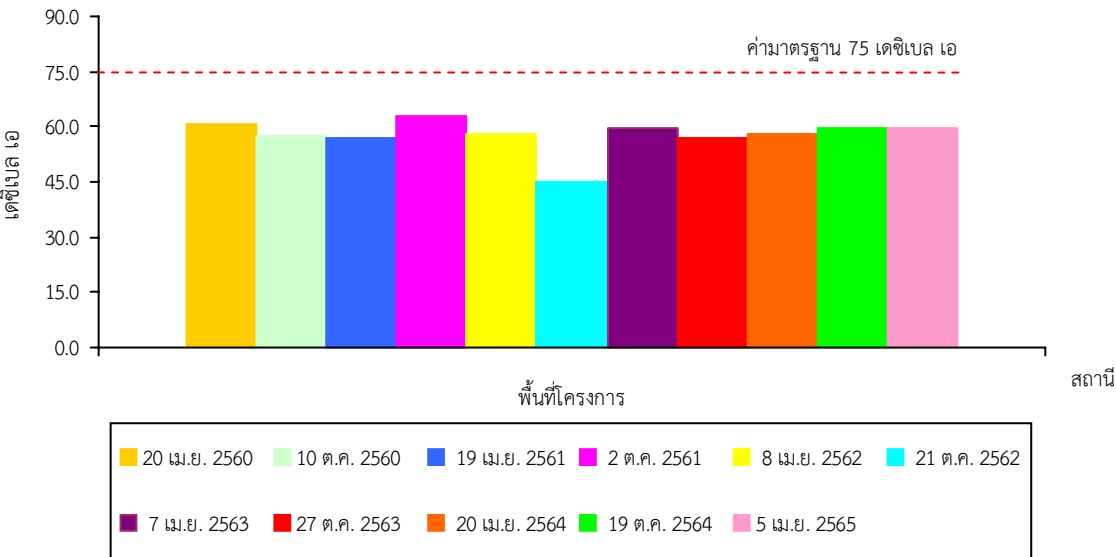
เดือนที่ตรวจวัด	บริเวณพื้นที่โครงการ	
	ระดับเสียงเฉลี่ย 8 ชั่วโมง (เดซิเบล เอ)	ระดับเสียงสูงสุด (เดซิเบล เอ)
20 เม.ย. 2560	60.5	92.4
10 ต.ค. 2560	57.6	92.5
19 เม.ย. 2561	56.9	94.8
2 ต.ค. 2561	62.8	96.8
8 เม.ย. 2562	58.0	91.4
21 ต.ค. 2562	45.1	73.8

ตารางที่ 3-2 สรุปผลการตรวจวัดระดับเสียง ในช่วงปี พ.ศ. 2560-2565 (ต่อ)

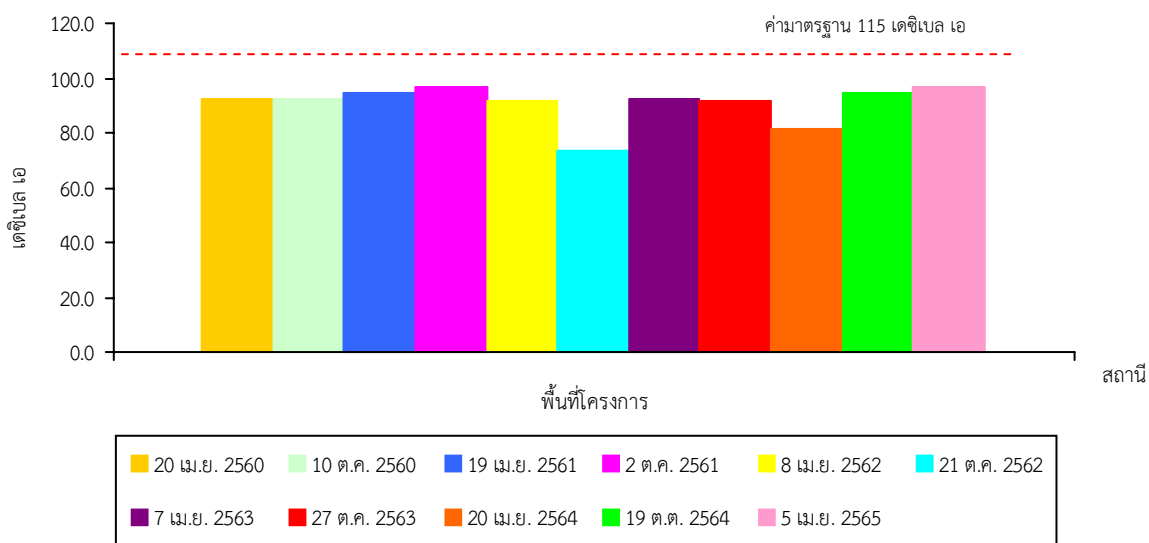
เดือนที่ตรวจวัด	บริเวณพื้นที่โครงการ	
	ระดับเสียงเฉลี่ย 8 ชั่วโมง (เดซิเบล เอ)	ระดับเสียงสูงสุด (เดซิเบล เอ)
7 เม.ย. 2563	59.5	92.6
27 ต.ค. 2563	56.7	92.0
20 เม.ย. 2564	58.0	81.7
19 ต.ค. 2564	59.8	94.5
5 เม.ย. 2565	59.8	96.9
ค่ามาตรฐาน*	75	115

ที่มา: ตรวจวัดและวิเคราะห์โดยบริษัท ท็อปส์-แลบ คอนซัลแตนท์ จำกัด, 2557-2565

หมายเหตุ : \*มาตรฐานตามประกาศกระทรวงทรัพยากรธรรมชาติและสิ่งแวดล้อม เรื่องกำหนดมาตรฐานควบคุมระดับเสียงและแรงสั่นสะเทือนจากการทำเหมืองหิน  
พ.ศ. 2549



รูปที่ 3-2 กราฟแสดงผลการตรวจวัดระดับเสียงเฉลี่ย 8 ชม. ในช่วงปีพ.ศ. 2560-2565



รูปที่ 3-3 กราฟแสดงผลการตรวจวัดระดับเสียงสูงสุด ในช่วงปีพ.ศ. 2560-2565

### 3.2.3 คุณภาพน้ำผิวดิน

โครงการได้ปฏิบัติตามมาตรการป้องกัน และแก้ไขผลกระทบสิ่งแวดล้อมอย่างเคร่งครัด โดยเฉพาะมาตรการด้านอุทกวิทยาและคุณภาพน้ำ จึงไม่ก่อให้เกิดผลกระทบต่อคุณภาพน้ำผิวดินภายในโครงการ พิจารณาได้จากผลการวิเคราะห์คุณภาพน้ำผิวดินบริเวณ 2 สถานี ซึ่งทำการเก็บตัวอย่าง ในปี พ.ศ. 2560-2565 (ตารางที่ 3-3) พบว่า มีความเป็นกรด-ด่าง มีค่าอยู่ในช่วง 7.3-9.0 ปริมาณตะกอนแขวนลอยทั้งหมด มีค่าอยู่ในช่วงตั้งแต่น้อยกว่า 1-1,549 มิลลิกรัม/ลิตร ปริมาณตะกอนละลายทั้งหมด มีค่าอยู่ในช่วง 114-1,361 มิลลิกรัม/ลิตร ความกระด้างทั้งหมด มีค่าอยู่ในช่วง 67-317 มิลลิกรัม/ลิตร ในรูปของแคลเซียมคาร์บอเนต ความขุ่น มีค่าอยู่ในช่วง 1.38-787.14 เอ็นทียู เหล็กทั้งหมด มีค่าอยู่ในช่วงตั้งแต่น้อยกว่า 0.002-26.848 มิลลิกรัม/ลิตร สัลเฟต มีค่าอยู่ในช่วงตั้งแต่น้อยกว่า 0.01-1.53 มิลลิกรัม/ลิตร สารหนู มีค่าอยู่ในช่วงตั้งแต่น้อยกว่า 0.001-0.002 มิลลิกรัม/ลิตร แคดเมียม มีค่าอยู่ในช่วงตั้งแต่น้อยกว่า 0.001-0.001 มิลลิกรัม/ลิตร ตะกั่ว มีค่าอยู่ในช่วงตั้งแต่น้อยกว่า 0.004-0.026 มิลลิกรัม/ลิตร แมงกานีส มีค่าอยู่ในช่วง 0.008-0.460 มิลลิกรัม/ลิตร และปรอท มีค่าอยู่ในช่วงตั้งแต่น้อยกว่า 0.0001-0.0006 มิลลิกรัม/ลิตร ซึ่งผลการวิเคราะห์ดังกล่าวอยู่ในเกณฑ์มาตรฐานตามประกาศคณะกรรมการสิ่งแวดล้อมแห่งชาติ ฉบับที่ 8 พ.ศ. 2537 เรื่อง กำหนดมาตรฐานคุณภาพน้ำในแหล่งน้ำผิวดิน ประเภทที่ 3

ตารางที่ 3-3 สรุปผลการวิเคราะห์คุณภาพน้ำผิวดินบริเวณพื้นที่โครงการในช่วงปี พ.ศ. 2560-2565

ดัชนี	เดือน/ปี	หน่วย	ผลการวิเคราะห์		ค่ามาตรฐาน*
			S1	S2	
- ความเป็นกรด-ด่าง (pH)	20 เม.ย. 60	-	9.0	8.2	5.0-9.0
	11 ต.ค. 60		7.7	7.5	
	19 เม.ย. 61		7.4	7.8	
	3 ต.ค. 61		7.7	7.8	
	9 เม.ย. 62		น้ำแห้ง	8.4	
	21 ต.ค. 62		น้ำแห้ง	8.2	
	9 เม.ย. 63		7.7	8.9	
	28 ต.ค. 63		8.2	7.9	
	21 เม.ย. 64		7.7	7.8	
	21 ต.ค. 64		7.5	7.3	
	7 เม.ย. 65		7.8	7.6	
- ปริมาณตะกอนแขวนลอยทั้งหมด (Total Suspended Solids)	20 เม.ย. 60	Mg/L	35	1	-
	11 ต.ค. 60		82	6	
	19 เม.ย. 61		11	3	
	3 ต.ค. 61		8	3	
	9 เม.ย. 62		น้ำแห้ง	3	
	21 ต.ค. 62		น้ำแห้ง	<3	
	9 เม.ย. 63		3	8	
	28 ต.ค. 63		104	6	
	21 เม.ย. 64		4	12	
	21 ต.ค. 64		71	32	
	7 เม.ย. 65		128	1,549	
- ปริมาณตะกอนละลายทั้งหมด (Total Dissolve Solids)	20 เม.ย. 60	Mg/L	185	180	-
	11 ต.ค. 60		431	114	
	19 เม.ย. 61		189	167	
	3 ต.ค. 61		196	149	
	9 เม.ย. 62		น้ำแห้ง	182	
	21 ต.ค. 62		น้ำแห้ง	174	
	9 เม.ย. 63		377	212	
	28 ต.ค. 63		217	216	
	21 เม.ย. 64		612	207	
	21 ต.ค. 64		322	170	
	7 เม.ย. 65		1,361	417	
- ความกระด้างทั้งหมด (Total Hardness)	20 เม.ย. 60	Mg/L as CaCO <sub>3</sub>	115	89	-
	11 ต.ค. 60		82	71	
	19 เม.ย. 61		119	84	
	3 ต.ค. 61		134	70	
	9 เม.ย. 62		น้ำแห้ง	86	
	21 ต.ค. 62		น้ำแห้ง	85	
	9 เม.ย. 63		166	106	
	28 ต.ค. 63		143	124	

ตารางที่ 3-3 สรุปผลการวิเคราะห์คุณภาพน้ำผิวดินบริเวณพื้นที่โครงการในช่วงปี พ.ศ. 2560-2565 (ต่อ)

ดัชนี	เดือน/ปี	หน่วย	ผลการวิเคราะห์		ค่ามาตรฐาน*
			S1	S2	
- ความกระด้างทั้งหมด (Total Hardness) (ต่อ)	21 เม.ย. 64		317	76	-
	21 ต.ค. 64		82	69	
	7 เม.ย. 65		67	147	
- ความขุ่น (Turbidity)	20 เม.ย. 60	NTU	38.20	1.76	-
	11 ต.ค. 60		555.50	8.73	
	19 เม.ย. 61		32.45	1.85	
	3 ต.ค. 61		5.14	7.32	
	9 เม.ย. 62		น้ำแห้ง	8.14	
	21 ต.ค. 62		น้ำแห้ง	1.38	
	9 เม.ย. 63		3.44	1.62	
	28 ต.ค. 63		52.0	5.34	
	21 เม.ย. 64		10.78	29.30	
	21 ต.ค. 64		444.70	83.70	
	7 เม.ย. 65		787.14	638.64	
- เหล็กทั้งหมด (Total Iron)	20 เม.ย. 60	Mg/L	0.109	<0.002	-
	11 ต.ค. 60		3.192	0.262	
	19 เม.ย. 61		1.223	0.302	
	3 ต.ค. 61		<0.006	0.630	
	9 เม.ย. 62		น้ำแห้ง	0.110	
	21 ต.ค. 62		น้ำแห้ง	0.048	
	9 เม.ย. 63		0.176	0.299	
	28 ต.ค. 63		0.278	0.261	
	21 เม.ย. 64		0.240	0.778	
	21 ต.ค. 64		11.118	2.088	
	7 เม.ย. 65		17.869	26.848	
- ซัลเฟต (Sulfate)	20 เม.ย. 60	Mg/L	0.26	0.24	-
	11 ต.ค. 60		0.03	<0.01	
	19 เม.ย. 61		1.09	0.02	
	3 ต.ค. 61		0.01	<0.01	
	9 เม.ย. 62		น้ำแห้ง	0.01	
	21 ต.ค. 62		น้ำแห้ง	<0.01	
	9 เม.ย. 63		0.80	<0.01	
	28 ต.ค. 63		0.19	0.01	
	21 เม.ย. 64		1.53	0.01	
	21 ต.ค. 64		0.09	0.02	
	7 เม.ย. 65		0.20	<0.01	



ตารางที่ 3-3 สรุปผลการวิเคราะห์คุณภาพน้ำผิวดินบริเวณพื้นที่โครงการในช่วงปี พ.ศ. 2560-2565 (ต่อ)

ดัชนี	เดือน/ปี	หน่วย	ผลการวิเคราะห์		ค่ามาตรฐาน*
			S1	S2	
- สารหนู (Arsenic)	20 เม.ย. 60	Mg/L	<0.002	<0.002	ไม่เกิน 0.01
	11 ต.ค. 60		<0.001	<0.001	
	19 เม.ย. 61		0.001	0.001	
	3 ต.ค. 61		<0.001	<0.001	
	9 เม.ย. 62		น้ำแห้ง	0.001	
	21 ต.ค. 62		น้ำแห้ง	<0.001	
	9 เม.ย. 63		0.001	0.001	
	28 ต.ค. 63		<0.001	0.001	
	21 เม.ย. 64		<0.001	0.001	
	21 ต.ค. 64		0.002	0.001	
	7 เม.ย. 65		<0.001	<0.001	
- แคดเมียม (Cadmium)	20 เม.ย. 60	Mg/L	<0.001	<0.001	ไม่เกิน 0.005
	11 ต.ค. 60		<0.001	<0.001	
	19 เม.ย. 61		<0.001	<0.001	
	3 ต.ค. 61		<0.001	<0.001	
	9 เม.ย. 62		น้ำแห้ง	0.001	
	21 ต.ค. 62		น้ำแห้ง	<0.001	
	9 เม.ย. 63		<0.001	<0.001	
	28 ต.ค. 63		<0.001	<0.001	
	21 เม.ย. 64		<0.001	<0.001	
	21 ต.ค. 64		<0.001	<0.001	
	7 เม.ย. 65		<0.001	<0.001	
- ตะกั่ว (Lead)	20 เม.ย. 60	Mg/L	<0.009	<0.009	ไม่เกิน 0.05
	11 ต.ค. 60		<0.004	<0.004	
	19 เม.ย. 61		0.014	<0.004	
	3 ต.ค. 61		0.010	<0.004	
	9 เม.ย. 62		น้ำแห้ง	<0.004	
	21 ต.ค. 62		น้ำแห้ง	<0.004	
	9 เม.ย. 63		0.006	0.023	
	28 ต.ค. 63		0.026	<0.004	
	21 เม.ย. 64		<0.004	<0.004	
	21 ต.ค. 64		<0.004	0.022	
	7 เม.ย. 65		<0.004	<0.004	
- แมงกานีส (Manganese)	20 เม.ย. 60	Mg/L	0.017	0.017	ไม่เกิน 1.0
	11 ต.ค. 60		0.099	0.030	
	19 เม.ย. 61		0.032	0.033	
	3 ต.ค. 61		0.024	0.019	
	9 เม.ย. 62		น้ำแห้ง	0.010	
	21 ต.ค. 62		น้ำแห้ง	0.008	
	9 เม.ย. 63		0.075	0.034	
	28 ต.ค. 63		0.036	0.080	

ตารางที่ 3-3 สรุปผลการวิเคราะห์คุณภาพน้ำผิวดินบริเวณพื้นที่โครงการในช่วงปี พ.ศ. 2560-2565 (ต่อ)

ดัชนี	เดือน/ปี	หน่วย	ผลการวิเคราะห์		ค่ามาตรฐาน*
			S1	S2	
- แมงกานีส (Manganese) (ต่อ)	21 เม.ย. 64		0.033	0.048	ไม่เกิน 1.0
	21 ต.ค. 64		0.105	0.130	
	7 เม.ย. 65		0.011	0.460	
-ปรอท (Mercury)	20 เม.ย. 60	Mg/L	<0.0001	<0.0001	ไม่เกิน 0.002
	11 ต.ค. 60		<0.0004	<0.0004	
	19 เม.ย. 61		0.0005	0.0005	
	3 ต.ค. 61		<0.0001	<0.0001	
	9 เม.ย. 62		น้ำแห้ง	<0.0001	
	21 ต.ค. 62		น้ำแห้ง	<0.0001	
	9 เม.ย. 63	Mg/L	<0.0001	<0.0001	
	28 ต.ค. 63		<0.0001	<0.0001	
	21 เม.ย. 64		0.0006	0.0006	
	21 ต.ค. 64		<0.0001	<0.0001	
	7 เม.ย. 65		0.0001	0.0003	

ที่มา: ตรวจวัดและวิเคราะห์โดยบริษัท ท็อปส์-แลบ คอนซัลแตนท์ จำกัด, 2560-2565

หมายเหตุ : \* มาตรฐานตามประกาศคณะกรรมการสิ่งแวดล้อมแห่งชาติ ฉบับที่ 8 พ.ศ. 2537 เรื่อง กำหนดมาตรฐานคุณภาพน้ำในแหล่งน้ำผิวดิน ประเภทที่ 4

S1 คือ บ่อตกตะกอน

S2 คือ บ่อเก็บกักน้ำส่วนที่ต่ำสุดบริเวณกันบ่อเหมือง (Sump) ภายในพื้นที่โครงการ

### 3.3 ข้อเสนอแนะ

จากผลการตรวจสอบการปฏิบัติตามมาตรการป้องกันและแก้ไขผลกระทบสิ่งแวดล้อม และมาตรการติดตามตรวจสอบผลกระทบสิ่งแวดล้อมของโครงการ พบว่า โครงการได้นำมาตรการป้องกันและแก้ไขผลกระทบสิ่งแวดล้อมส่วนใหญ่มาปฏิบัติได้เป็นอย่างดี แต่อย่างไรก็ตามยังมีมาตรการในบางประเด็นที่ยังไม่ได้ดำเนินการ เนื่องจากยังไม่ถึงเวลาที่ต้องปฏิบัติ เช่น การฟื้นฟูพื้นที่ผ่านการทำเหมืองที่ไม่ใช้ประโยชน์เพื่อการทำเหมืองแล้ว และการถมกลับบ่อเหมือง เป็นต้น รวมทั้งที่ปรึกษาได้เสนอให้โครงการดูแลรักษาสภาพแนวเส้นทางขนส่งแร่ภายในโครงการให้อยู่ในสภาพที่ใช้งานได้ดีอยู่เสมอ การควบคุมให้รถบรรทุกปิดคลุมผ้าใบก่อนออกจากพื้นที่โครงการ การดูแลบำรุงรักษาป้ายเตือนต่างๆ ที่ได้ดำเนินการติดตั้งไว้แล้วให้อยู่ในสภาพดี และดูแลรักษาต้นไม้ที่ได้ปลูกไว้แล้วและปลูกเพิ่มเติมในบริเวณที่พบว่าไม้ต้นไมตาย รวมทั้งดำเนินกิจกรรมด้านมวลชนสัมพันธ์อย่างสม่ำเสมอตลอดอายุประทานบัตร